

# CONCOURS D'ENTRÉE

2<sup>e</sup> session - Juin Juillet 2022

## PROTOCOLE DE TRANSMISSION DES RÉPONSES AUX ÉPREUVES ET DU PORTFOLIO

Afin d'optimiser le traitement des épreuves anticipées, nous demandons à tous les candidats d'observer le protocole de réponse suivant.

### TRANSMISSION PAR MAIL

**Les compositions théoriques, plastiques et le portfolio devront être transmis EN UN SEUL ENVOI par mail à l'adresse [admission@esa-paysbasque.fr](mailto:admission@esa-paysbasque.fr) avant le dimanche 12 juin inclus.**

En raison du poids des fichiers transmis, le candidat pourra opter pour un service en ligne de transfert de fichiers tel wetransfer, Framadrop, ou autre.

**Attention : merci de ne pas utiliser le service Google Drive.**

### POIDS ET TYPES DE FICHIERS

Merci de ne pas transmettre dans la mesure du possible de fichiers son ou vidéo trop volumineux, et de les rendre disponibles en ligne sur des plateformes de type youtube, vimeo, soundcloud, etc.

Les candidats veilleront à ce que le poids total des fichiers transmis n'excède pas 100Mo.

### ORGANISATION DES DOSSIERS ET FICHIERS

Tous les dossiers et fichiers doivent être intitulés au format : Nom\_Prénom\_Contenu

Il est demandé au candidat d'organiser son envoi en 4 dossiers :

- **Épreuve théorique**

Nom de dossier : *Nom\_Prénom\_EpThéorique*

Contenu : un fichier pdf

- **Épreuve d'anglais langue étrangère**

Nom de dossier : *Nom\_Prénom\_EpAnglais*

Contenu : un fichier vidéo d'une minute max.

- **Épreuve plastique**

Nom de dossier : *Nom\_Prénom\_EpPlastique*

Contenu :

- Images et/ou textes aux formats pdf, jpg.
- Liens vers les vidéos et sons externalisés (cf. Poids et types de fichiers)

- **Portfolio**

Nom de dossier : *Nom\_Prénom\_Portfolio*

Contenu :

- Dossier, images et/ou textes aux formats pdf, jpg.
- Liens vers les vidéos et sons externalisés (cf. Poids et types de fichiers)

**RAPPEL : Vos compositions aux différentes épreuves ainsi que votre portfolio devront être transmis EN UN SEUL ENVOI par mail à l'adresse [admission@esa-paysbasque.fr](mailto:admission@esa-paysbasque.fr) avant le dimanche 12 juin inclus.**

## ➤ ÉPREUVE THÉORIQUE

Vous traiterez l'un des deux sujets proposés ci-après.  
Format de fichier attendu : **un fichier pdf.**

### SUJET A :

Evelyn Axell, artiste liée au mouvement du Pop art, écrivait : « Il y a des images que je reçois comme des coups de poing. »

En vous appuyant sur cette citation, vous décrirez une image qui vous a fait l'effet d'un coup de poing. Vous expliquerez pourquoi.

### SUJET B :

À partir des années 1960, plusieurs figures de la culture populaire, telles qu'Elvis Presley, Marilyn Monroe, deviennent des sujets à part entière pour un certain nombre d'artistes et de poètes.

A votre tour ! Vous choisirez une figure de la culture populaire actuelle (musique, cinéma, influenceurs, sport, etc.) et vous écrirez un texte qui lui sera consacré. La forme est entièrement libre (poésie, dialogue, essai, etc.).

## ➤ ÉPREUVE D'ANGLAIS LANGUE ÉTRANGÈRE

Vous devez répondre à la question ci-dessous en une vidéo d'une minute face caméra.  
Format de fichier attendu : **un fichier vidéo.**

**SUJET :** Who is your favorite artist, and why ?

## ➤ ÉPREUVE PLASTIQUE

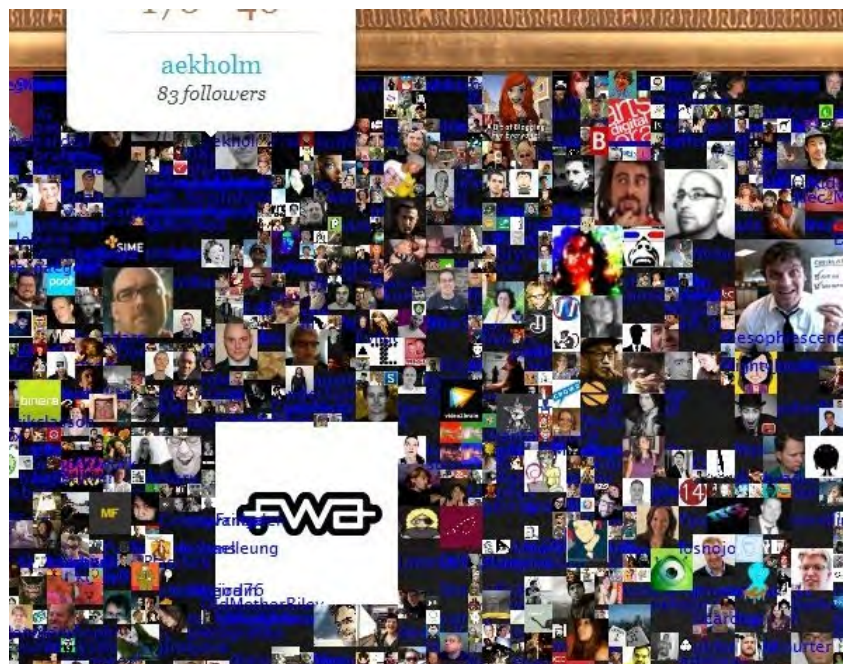
Vous traiterez l'un des deux sujets proposés ci-après.  
Format de fichier attendu : **libre (cela peut être un pdf, des images, vidéos, sons, etc.).**

### SUJET A :

#### Le dernier spectateur du monde

Aujourd'hui, les réseaux sociaux et la mise en scène de soi réalisent la prémonition d'Andy Warhol : « *A l'avenir chacun aura son quart d'heure de célébrité* ». Mais si tout le monde est devenu un performeur de son monde, cela veut dire aussi que plus personne n'est là pour regarder. Alors, on peut se demander si le nouveau but de l'artiste n'est pas de prendre la place du dernier spectateur du monde ?

Vous êtes le dernier spectateur du monde. En utilisant le dessin, la vidéo, la photographie ou la peinture vous tenterez de rendre compte de ce spectacle que vous êtes le/la seul(e) à avoir vu.



## SUJET B :

Mika Rottenberg, née en Argentine et vivant aux États-Unis est vidéaste et créatrice d'installations. Sa démarche artistique se concentre principalement sur la représentation et le traitement de la femme au travail. Derrière l'humour ravageur de ses propositions se cache une critique acerbe d'un monde contemporain hyperconnecté qui englouti l'humain dans des mécaniques de productions complexes et souvent absurdes.

Dans les œuvres de Mika Rottenberg, le travail est représenté comme l'exécution d'une tâche sans but ni fin imposant des contraintes aberrantes aux corps des actrices.

En utilisant le medium de votre choix (dessin, peinture, vidéo, installation) vous donnerez à voir votre vision du monde du travail, qu'il soit fantasmé, critique ou humoristique.

